



# Refuges en famille



**25 REFUGES**  
ACCESSIBLES DANS  
LE PARC NATIONAL  
DES ÉCRINS



fédération française  
des clubs alpins  
et de montagne



Edition 2023



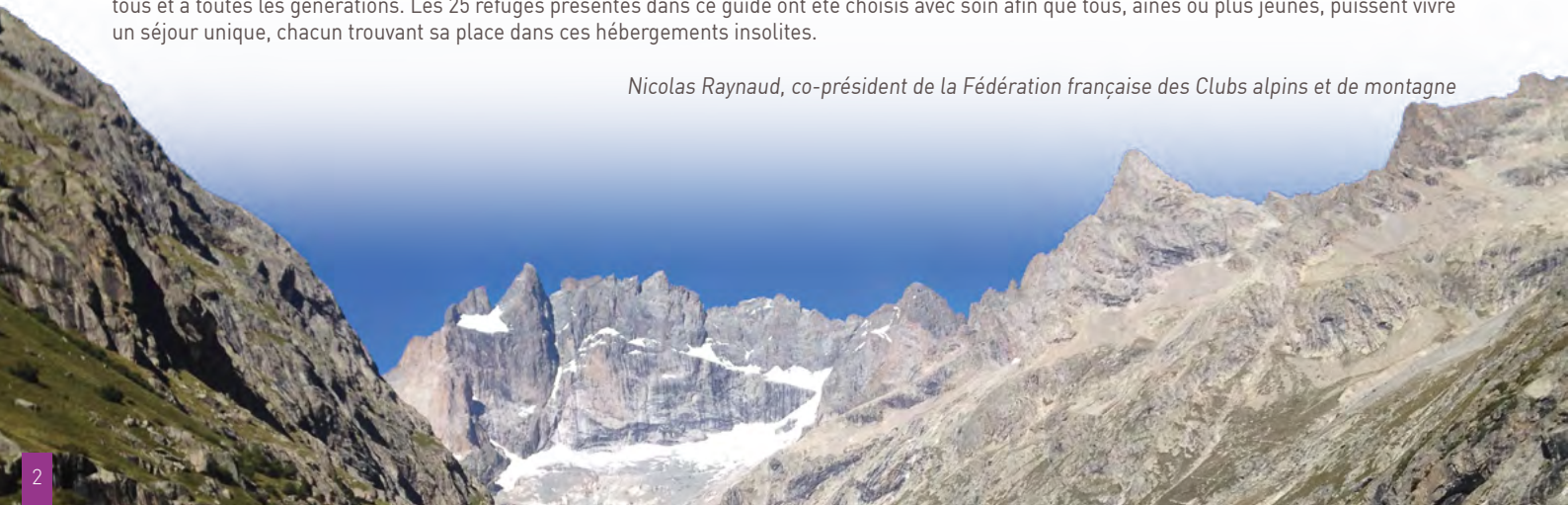
## UNE PORTE OUVERTE SUR LA MONTAGNE

Autrefois, lieux réservés aux alpinistes, les refuges évoluent avec les pratiques actuelles : la montagne est de nos jours une destination touristique à part entière pour les familles. Bien qu'ils gardent leur vocation initiale comme « camps de base » avant des courses alpines, les refuges s'adaptent de plus en plus à l'accueil de tous les publics et deviennent un but pour une randonnée familiale.

Ce guide met en valeur 25 refuges où vous serez accueillis pour une ou plusieurs nuits au cœur du massif des Ecrins. Retrouvez, à travers les 5 territoires identifiés, nos propositions pour passer de beaux moments en montagne, grâce à l'accueil et aux conseils des gardiennes et des gardiens partenaires.

Qu'il constitue une étape pour aller plus haut, traverser les montagnes, ou qu'il soit une destination à part entière, le refuge est un lieu privilégié d'échanges, de partage et de convivialité mêlant jeunes, anciens, familles, alpinistes, randonneurs, professionnels, amateurs... Passer une nuit en refuge en famille est une occasion unique de vivre une expérience particulière, en pleine montagne, au contact avec les milieux naturels, la faune, la flore, de connaître les ambiances inoubliables des couchers ou levers de soleil ou encore les ciels étoilés. La FFCAM, par ses clubs, son projet fédéral, son plan de rénovation décennal et les travaux d'entretien de ses 120 refuges et chalets, a le souci de rendre la montagne accessible à tous et à toutes les générations. Les 25 refuges présentés dans ce guide ont été choisis avec soin afin que tous, aînés ou plus jeunes, puissent vivre un séjour unique, chacun trouvant sa place dans ces hébergements insolites.

*Nicolas Raynaud, co-président de la Fédération française des Clubs alpins et de montagne*



## MODE D'EMPLOI

Parce que la montagne reste, encore et toujours, un lieu de ressourcement et d'émerveillement, particulièrement pour les plus petits, nous avons sélectionné pour vous les refuges les plus adaptés à l'accueil des familles dans le massif des Ecrins. Leurs gardiens vous accueilleront pour un séjour d'altitude au cœur de ce massif d'exception protégé par un parc national depuis plus de 40 ans.

Mais comme un tel séjour ne s'improvise pas, vous trouverez dans les pages qui suivent les informations nécessaires pour l'organiser le plus facilement possible, ainsi que les recommandations à suivre pour une première expérience montagne pleinement réussie, pour le plus grand bonheur de toute la famille.

- **Pour trouver toutes les informations avant de partir** (dates d'ouverture, places disponibles, conditions d'accès, tarifs, contacts), reportez-vous aux pages des refuges accessibles sur les plateformes touristiques départementales suivantes :

- Hautes-Alpes : <https://www.hautes-alpes.net/fr/tourisme/essentiels/hebergements.html>

- Isère : [isere-tourisme.com/selection/refuges](http://isere-tourisme.com/selection/refuges)

Vous pouvez aussi appeler les gardiens.

- **Pour réserver votre séjour (obligatoire)**, rendez-vous sur les sites internet de chaque refuge (accessibles également via les plateformes ci-dessus) ou appelez les gardiens.

- **Pour préparer votre sac au mieux**, reportez-vous aux recommandations listées dans les pages « La vie en refuge » et « Une randonnée inoubliable » ainsi qu'aux illustrations « Objectifs montagne » des deux pages suivantes.

Bon séjour ! Que la montagne est belle...

Guylain Hauet, président de l'association des gardiens de refuges de l'Isère, et Sébastien Louvet, président de l'association des gardiens de refuges des Hautes-Alpes, vous expliquent pourquoi (et plus que jamais) venir en refuge.

### **Dormir en refuge, en quoi est-ce une expérience à vivre en famille ?**

*Guylain Hauet : « Venir dormir en refuge en famille pour la première fois ou aimer y retourner dès que possible est à coup sûr une expérience unique et inoubliable. Prendre le temps de s'attendre pour arriver à cette maison si particulière, savoir déconnecter du quotidien pour (re)titiser des liens en jouant tous ensemble sur la terrasse ensoleillée, découvrir ou redécouvrir la vie sauvage en observant les jeux des chamois au loin dans les pierriers, goûter aux saveurs des produits du terroir cuisinés avec soin par les gardiens et les gardiennes... C'est tout ça qu'un moment passé en refuge peut offrir. Planter les graines de la simplicité et de l'authenticité chez les enfants, les voir grandir et, espérons, offrir à tous un avenir serein et respectueux. »*

### **Accueillir les familles, quelle belle mission pour les gardiennes et gardiens de refuge**

*Sébastien Louvet : « Le contexte difficile des derniers mois passés (sanitaire, énergétique...) donne encore plus de sens à nos refuges de montagnes ! Bien sûr, il s'agit de permettre à nos randonneurs de décompresser, de profiter à poumons ouverts de nos sites, de nos sentiers, des sommets, des lacs et de l'accueil que nous leur offrons. Cependant, nos gardiens demeurent aussi soucieux de pas s'enfermer dans leur "carte postale". Ils s'engagent activement dans différentes transitions en mettant en avant nos refuges avec des valeurs de partage, de sobriété et de sensibilisation aux enjeux actuels. Ce sont les vacances en alpage avec l'occasion de découvrir les produits locaux de nos menus, les torrents qui parfois éclairent nos refuges et ces moments de rencontres, de partage et d'échanges entre nous tous : gardiens, graines de randonneurs, vieux de la vieille et ceux de la dernière averse... A tout bientôt là-haut ! »*

ASSOCIATION DES  
GARDIENS DE REFUGE  
*de l'isère*





## LE PARC NATIONAL DES ÉCRINS

C'est une longue histoire. Après l'éphémère « parc national de la Bérarde » en 1913, il faut attendre 1973 pour la création officielle du parc national des Écrins sous l'impulsion des alpinistes, des associations naturalistes et du Club alpin français.

Entre Gap, Grenoble et Briançon, le parc national des Écrins est délimité par les bassins versants de la Romanche au nord, la Guisane et la Durance à l'est et au sud, le Drac à l'ouest. C'est un territoire de haute montagne qui culmine à 4102 mètres d'altitude à la Barre des Écrins. Au total plus de 150 sommets dépassent 3000 m !

Le parc national est délimité en deux espaces : le cœur et l'aire d'adhésion. Espace protégé et pérenne, le cœur fait l'objet d'une réglementation spécifique alors que l'aire d'adhésion est définie sur la base d'une charte proposée aux communes.

Le cœur du parc ne se parcourt qu'à pied. Un réseau de 700 km de sentiers est entretenu régulièrement pour répondre à l'attente des professionnels (bergers, accompagnateurs, gardiens de refuges...) et des publics (promeneurs, randonneurs, alpinistes...).

Un programme d'accueil et de découverte est disponible dans les Maisons du Parc ainsi que toutes les informations utiles pour parcourir ce territoire prestigieux. Un site dédié à l'offre de randonnée (Rando Écrins) valorise également plus de 150 itinéraires pédestres et VTT en y associant des thématiques patrimoniales expliquées en textes et en images. Enfin, le site du Grand Tour des Ecrins vous invite à l'itinérance à travers le massif !

Les promenades naturalistes ou patrimoniales seront d'autant plus enrichissantes qu'elles auront été préparées (guides, carnets de croquis, jumelles...). Observer la faune sans déranger, contempler les paysages, ne laisser que l'empreinte de ses pas derrière soi...

Dans la nature, on est toujours chez quelqu'un. En adoptant une conduite respectueuse, vous serez l'invité permanent des Écrins !

Pour en savoir plus : [ecrins-parcnational.fr](http://ecrins-parcnational.fr), [rando.ecrins-parcnational.fr](http://rando.ecrins-parcnational.fr) et [grand-tour-ecrins.fr](http://grand-tour-ecrins.fr)

### Rappel de la réglementation en cœur de parc :



La marque « Esprit parc national » est une marque collective des parcs nationaux de France pour s'inscrire dans le respect et la mise en valeur des patrimoines locaux. Elle valorise les hommes et les femmes qui, au sein des parcs nationaux, partagent avec vous leur passion pour leur territoire, les savoir-faire et la nature. Certains refuges sont labellisés par le parc national des Ecrins : retrouvez-les dans cette brochure grâce au logo « Esprit parc national ».

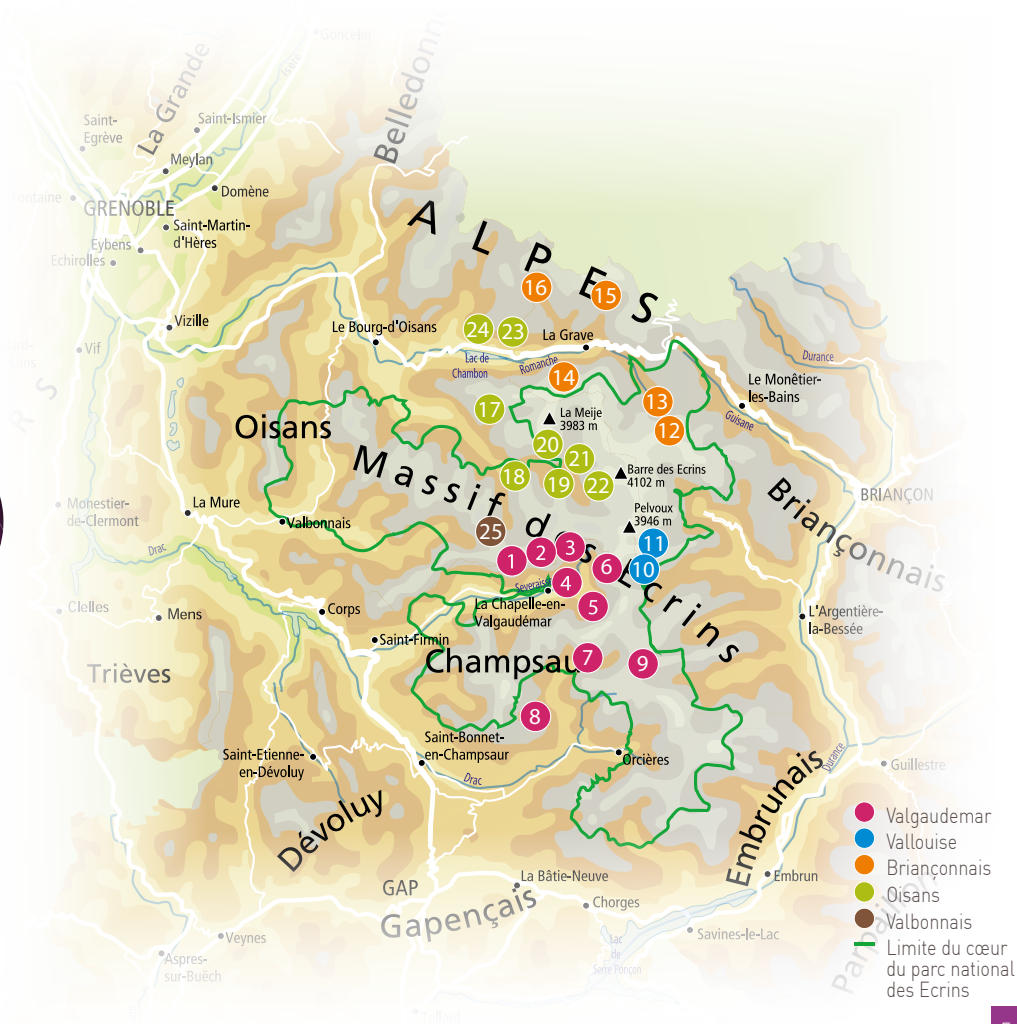
# 25 REFUGES ACCESSIBLES

- |   |       |
|---|-------|
| 1 - Refuge des Souffles                 | p. 14 |
| 2 - Refuge de l'Olan                    | p. 15 |
| 3 - Refuge du Pigeonnier                | p. 16 |
| 4 - Refuge du Clot - Xavier Blanc       | p. 17 |
| 5 - Refuge de Vallonpiere               | p. 18 |
| 6 - Refuge de Chabournéou               | p. 19 |
| 7 - Refuge du Pré de la Chaumette       | p. 20 |
| 8 - Refuge du Tourond                   | p. 21 |
| 9 - Refuge-Gîte de L'Ecole              | p. 22 |
| 10 - Refuge des Bans                    | p. 23 |
| 11 - Refuge du Sélé                     | p. 24 |
| 12 - Chalet-Refuge de Chamoisier        | p. 25 |
| 13 - Refuge de L'Alpe de Villar d'Arène | p. 26 |
| 14 - Refuge Evariste Chancel            | p. 27 |
| 15 - Refuge du Goléon                   | p. 28 |
| 16 - Refuge du Pic du Mas de la Grave   | p. 29 |
| 17 - Refuge de L'Alpe du Pin            | p. 30 |
| 18 - Refuge de La Lavey                 | p. 31 |
| 19 - Chalet alpin de La Béarde          | p. 32 |
| 20 - Refuge du Châtelieret              | p. 33 |
| 21 - Refuge du Carrelet                 | p. 34 |
| 22 - Refuge de Temple Ecrins            | p. 35 |
| 23 - Refuge des Clots                   | p. 36 |
| 24 - Refuge des Mouterres               | p. 37 |
| 25 - Refuge de Font Turbat              | p. 38 |

## Crédits

Directeur de la publication : Remy MULLOT  
 Rédaction : document réalisé par les comités Hautes-Alpes et Isère de la Fédération Française des Clubs alpins et de montagne, avec la collaboration du Parc national des Ecrins, des associations de gardiens de refuge des Hautes-Alpes et de l'Isère ainsi que les sections Hautes-Alpes et Isère du Syndicat national des Accompagnateurs en montagne  
 Conception graphique : WIDDO IT (07 81 61 00 09)  
 Cartographie : GEOATLAS

Crédits photos : Comité Isère FFCAM, Comité Hautes-Alpes FFCAM, Thibaut Blais/PNE ; Couverture : Thibaut Blais/FFCAM  
 \* de couverture : Thomas Pueyo ; ref. Lavey (p. 31), Camilla Casparos ; ref. Lavey (p. 31), Carlos Ayesta/PNE (p. 39), avec l'aimable participation des gardiens de refuges.





## LA VIE EN REFUGE

### Le gardien, capitaine du refuge

Les gardiennes et gardiens sont en charge de votre accueil, de la restauration et de l'entretien courant du refuge. Ce sont des professionnels amoureux de leur massif. Ils sauront vous renseigner sur les itinéraires, les conditions de la montagne et les points d'intérêts à ne pas manquer avec vos enfants. N'hésitez pas à vous renseigner auprès d'eux !

### Avant le départ

Il est impératif de prendre contact avec le gardien par téléphone ou internet afin de réserver vos nuitées et vos repas. Pensez à préciser le fait que vous venez avec des enfants, cela permettra d'adapter au mieux les repas et l'organisation des couchages. Pensez aussi à signaler les allergies alimentaires !

Lors de ce premier contact, profitez-en pour donner l'âge de vos enfants et faites part de vos questions particulières...

### A l'arrivée

Quand vous passez la porte du refuge, enlevez vos chaussures de montagne et mettez des chaussures d'intérieur, y compris vos enfants. Signalez votre arrivée à la gardienne ou au gardien. Ils vous indiqueront votre dortoir ou votre chambre où vous pourrez vous installer.

### Le repas

En refuge, le repas est pris assez tôt entre 18h30 et 19h30. Il est copieux et composé d'aliments appréciés des enfants. Bien qu'éloignés des zones de ravitaillement, les gardiens proposent des repas inventifs et savoureux avec, autant que possible, des produits locaux ou biologiques.

### La nuit

Alpinistes et randonneurs se couchent tôt car ils se lèvent fréquemment avant l'aube. A 21h30, le refuge doit être silencieux. N'oubliez pas d'emporter des lampes frontales dans votre sac à dos pour la lecture du soir ou la visite des toilettes en pleine nuit. Et pensez également à vous munir d'un drap-sac (ou « sac à viande ») ou d'un sac de couchage léger.

### Avant de quitter le refuge

N'oubliez pas de compléter le livre du refuge. Les enfants peuvent faire un dessin ou écrire un mot. Ces témoignages sont la mémoire du bâtiment ! Et bien sûr, redescendez vos déchets, que vous pourrez déposer dans les bacs de tri en vallée, les gardiens vous en seront reconnaissants.

### Adeptes de la mobilité douce ?

Certains itinéraires sont accessibles sans voiture : des transports en commun vous déposent au pied des parkings pour le départ de votre randonnée. Prenez le temps de vous renseigner auprès des compagnies de transport indiquées et vérifiez la disponibilité des cars au moment de votre déplacement.



# UNE RANDONNÉE INOUBLIABLE

## Choisir un refuge adapté

Prévoyez un temps de marche adapté aux capacités des enfants... et des parents ! Un enfant de 5 ans en bonne santé est capable de marcher pendant plusieurs heures, à condition de respecter son rythme et de faire des pauses régulières. Pour une première découverte, privilégiez un refuge accessible rapidement : **voir la cotation des difficultés d'accès en fonction des tranches d'âge (p. 13 « Infos pratiques »)**. Adaptez aussi votre itinéraire en fonction des prévisions météo. Si le temps est incertain, ne vous engagez pas sur une longue randonnée. Prévoyez toujours de la marge pour laisser aux enfants le temps d'apprécier la randonnée.

## Bien équipé, bien protégé

Pour profiter pleinement d'une randonnée en montagne, il faut être équipé correctement. Des baskets robustes ou mieux, des chaussures de montagne crantées couvrant les chevilles sont idéales. Même si on quitte la voiture en short, emporter un pantalon dans le sac à dos ainsi qu'un vêtement chaud de type polaire. Lunettes de soleil, crème et casquette sont indispensables pour se protéger des rayons du soleil plus puissants en montagne. Le temps peut vite changer. Une veste imperméable sera utile contre la pluie ou le vent. Quelques friandises, barres de céréales et de l'eau ou des jus de fruits seront appréciés pour regonfler le moral des troupes.

## Donner le goût de marcher

Les enfants n'aiment pas spontanément marcher en montagne. Pour eux, la randonnée ne présente pas un intérêt contemplatif ou sportif. La montée en refuge doit être proposée comme une aventure ou un jeu de piste. Imaginez une histoire autour de la randonnée à partir de leurs centres d'intérêts du moment. Prévoir des pauses toutes les heures au minimum. Enfin, sachez que les enfants sont toujours plus motivés quand plusieurs familles font route ensemble.



# OBJECTIF MONTAGNE : RÉUSSIR SON

A SUCCESSFUL EXPERIENCE IN A MOUNTAIN REFUGE

## BIEN PRÉPARER SON SEJOUR EN REFUGE / PREPARING FOR THE MOUNTAIN HUT STAY

Pour évoluer en toute sérénité, **je m'informe** sur l'itinéraire de randonnée que j'ai choisi et sur les conditions à venir. Je prévois le temps nécessaire pour arriver avant 17h au refuge.

*I familiarise myself with the route and conditions.*



Si je souhaite planter ma tente à proximité d'un refuge, **je me renseigne sur les conditions de bivouac** auprès du gardien (lieux autorisés, réservation et horaires, feux non acceptés...).

*I ask the warden about the rules for bivouacking.*



Pour que le gardien puisse préparer mon accueil, **je le contacte à l'avance pour réserver ma nuitée et mes repas, par téléphone ou internet.**

*I book my overnight stay and meals, by telephone or online.*



**Je prépare le contenu de mon sac à dos** pour pouvoir m'adapter aux aléas météo, m'orienter, m'hydrater et m'alimenter... en prenant l'essentiel.

*I make sure that my backpack contains the essentials.*



# EXPÉRIENCE EN REFUGE

## ALLÉGER SON IMPACT ENVIRONNEMENTAL EN REFUGE / REDUCING YOUR ENVIRONMENTAL IMPACT



Les refuges sont rarement raccordés au réseau d'électricité. **Je pense à ma lampe frontale, aux petits gestes écoresponsables, et prévois de ne pas pouvoir recharger mes appareils électriques** (téléphone, appareil photo...).

*I am prepared for the fact that I will not be able to recharge my electrical appliances.*



**L'eau est particulièrement précieuse** en montagne, je l'utilise essentiellement pour m'hydrater et pour ma toilette-express. Pour éviter des dégâts, **je ne jette pas de lingettes** et autres produits dans les toilettes.

*Water is a particularly precious resource in the mountains.*



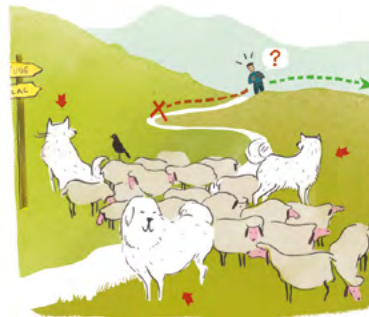
Le " camion-poubelle " ne passe pas au refuge, **je garde et redescends mes déchets** en vallée.

*I take my waste back with me to the valley.*

## VIVRE ENSEMBLE EN MONTAGNE / LIVING TOGETHER IN THE MOUNTAINS

La montagne est un lieu de partage, dans les villages, les zones pastorales, aux abords des sentiers comme en refuge, **je respecte le cadre de vie et le travail de tous.**

*I respect the living and working environment of all.*



En alpage, les chiens de protection sont là pour préserver les troupeaux des prédateurs. **J'adapte mon comportement en contournant le troupeau** et en marquant une pause pour que le chien m'identifie.

*I adapt my behaviour by going around the herds.*



Lorsque j'arrive au refuge, **je préviens le gardien** : il a de précieuses indications à partager sur la vie « là-haut ».

*When I arrive at the refuge, I inform the warden.*



Rien de mieux que le refuge pour partager un moment convivial. **Je suis invité à participer au déroulement des repas et à veiller à une cohabitation sympathique en dortoir et ailleurs.**

*I take part in serving meals.*



J'adapte mon programme aux horaires du refuge (repas, départs...) et **respecte les moments de repos** de chacun, qui peuvent être très différents selon l'activité.

*I respect everyone's rest time.*

## S'ENGAGER A PRÉSERVER LA NATURE / COMMITMENT TO PRESERVING NATURE

Rien de tel qu'une paire de jumelles pour découvrir les animaux !  
**J'observe la faune à distance** en faisant preuve de discrétion et de respect.

*I observe the fauna from a distance, using discretion.*



**En restant sur les sentiers balisés,** je préserve la végétation et minimise l'érosion des sols.

*By staying on the marked trails, I preserve the flora and the soil.*



**En prenant connaissance de la réglementation** (Parc national, réserves naturelles, arrêtés...), je fais un pas important pour protéger la nature.

*By knowing the regulations of natural areas I protect nature*



Quand je suis dans la « zone cœur » d'un Parc national, **je randonne sans mon chien**, car il peut malgré lui, perturber cet écosystème montagnard très sensible.

*In the heart of a national park, I walk without my dog.*





## LA MONTAGNE EN SÉCURITÉ

### Les règles du jeu

En montagne, un comportement inadapté peut conduire un groupe vers une situation à risque voire un accident. Au départ de la randonnée, il est important qu'un adulte soit identifié comme responsable du groupe. Les enfants doivent toujours rester à vue et à portée de voix du groupe. A la montée, les enfants marchent devant les adultes et inversement à la descente afin de les prévenir d'un éventuel danger.

### S'informer avant de partir

Cette brochure vous donne des informations sur la durée de la randonnée et sa difficulté mais **c'est aussi à vous de juger vos capacités physiques**. Toutefois, il est indispensable de s'informer sur les conditions météo, en montagne, le temps peut changer très rapidement !

Les prévisions météo sont accessibles dans les offices de tourisme, sur [www.meteofrance.com](http://www.meteofrance.com) ou par téléphone au 3250 (payant). Le gardien du refuge peut aussi vous renseigner lors de votre réservation. Procurez-vous une carte précise IGN adaptée.

### Renoncer au bon moment

Une aggravation météo inattendue, un enfant ou un adulte plus fatigué que prévu doivent inciter à prendre une décision. Il est souvent plus sage de renoncer que de poursuivre dans de mauvaises conditions. Si on est proche du refuge, il est préférable de finir la montée pour s'y abriter. Si vous avez pris la décision de rebrousser chemin sans aller au refuge, n'oubliez pas de prévenir le gardien. Il s'inquiéterait de ne pas vous voir arriver surtout s'il attend une famille.

### En cas de problème

Dans les refuges, les gardiens sont formés aux premiers secours. En cas d'urgence, ils peuvent intervenir, en relation téléphonique avec un médecin urgentiste.

Si vous êtes victime ou témoin d'un accident, prévenez les secours : 

Précisez où vous êtes, l'état de la victime et les conditions sur place. Au besoin, mettez le reste du groupe à l'abri. Gardez votre calme et rassurez la victime.

### Découvrir et être encadré

Si vous voulez expérimenter les refuges de montagne en famille tout en étant accompagné d'un encadrant passionné, c'est tout à fait possible. Des professionnels de la montagne proposent des randonnées familiales encadrées par des guides ou des accompagnateurs. De même, les clubs FFCAM peuvent vous accompagner dans la découverte de la montagne en pratiquant une activité en club.



# LES SYMBOLES

Pour faciliter la compréhension de ce guide, les symboles suivants accompagnent chaque description de refuge. Ils vous permettent de repérer facilement les informations clés pour organiser votre séjour en refuge. Le gardien reste votre interlocuteur privilégié : n'oubliez pas de le contacter.

## Niveau de difficulté des randonnées



Facile



Moyen



Difficile



Accès en voiture pour se rendre au départ



Transports en commun



Cartes IGN



Itinéraire à pied



Prestations famille au refuge



Offre famille autour du refuge



Le confort du refuge



Tranche d'âge adaptée au refuge



# INFOS PRATIQUES

## Quelle difficulté pour monter au refuge ?

Pour vous orienter dans le choix de votre refuge, la difficulté des chemins d'accès a été classée en 3 catégories simples :

**Facile** : moins de 2 heures de marche et moins de 500 m de dénivelé → *bien adapté pour des enfants de moins de 6 ans*

**Moyen** : moins de 3 heures de marche et moins de 1000 m de dénivelé → *bien adapté pour des enfants de 6 à 12 ans*

**Difficile** : plus de 3 heures de marche et plus de 1000 m de dénivelé (et/ou difficultés techniques type sentier exposé, passage d'escalade, barre rocheuse, etc.) → *bien adapté pour des enfants de plus de 12 ans*

Suivant votre habitude de la randonnée familiale et l'âge de vos enfants, vous pouvez bien sûr adapter vos choix.

## Combien ça coûte ?

Comme chaque refuge est unique, son tarif l'est aussi.

### Fourchettes de prix

Le coût d'un séjour en refuge varie selon qu'on envisage la nuitée seule (dans ce cas, vous devrez vous faire à manger) ou la demi-pension. En demi-pension (repas du soir + nuit + petit-déjeuner + taxe de séjour), les tarifs pleins sont compris, suivant les refuges, entre :

- adulte : .....	45 à 55 €	- enfant de 6 à 7 ans : .....	15 à 25 €
- enfant de 12 à 18 ans : .....	30 à 45 €	- enfant de 1 à 5 ans : .....	0 à 20 €
- enfant de 8 à 11 ans : .....	20 à 45 €		

Les tarifs exacts sont disponibles sur le site de chaque refuge ou auprès des gardiens. Vérifier également les éventuelles réductions accordées aux groupes et aux adhérents FFCAM.

### Modalités de paiement

Beaucoup de refuges n'acceptent pas les cartes bancaires (problèmes de connexion). Certains refuges, et notamment les refuges FFCAM, acceptent les Chèques-Vacances. Renseignez-vous auprès des gardiens lors de votre réservation.

## Pour quels âges ?

Emmener ses enfants en refuge, quelle belle expérience assurément ! Mais à partir de quel âge ? La montée ne sera-t-elle pas trop longue ou trop difficile ? Et, une fois sur place, le refuge sera-t-il bien adapté, à l'intérieur et à l'extérieur ? Nous vous proposons ici une classification des refuges en fonction des tranches d'âge pour lesquelles ils sont les mieux adaptés :

### Refuge bien adapté pour :



les très jeunes enfants (1 à 2 ans)



les enfants (3 à 5 ans)



les enfants à pré-ados (6 à 11 ans)



les pré-ados à ados (12 à 18 ans)



les enfants de tous âges (1 à 18 ans)



# 1 | REFUGE DES SOUFFLES

[VALGAUDEMAR - HAUTES-ALPES - ALT. 1975 M]

— VILLAR-LOUBIÈRE —

Dans une clairière d'une forêt de mélèzes, typique des Alpes du Sud, ce refuge est un petit paradis de calme et de découverte de la nature. Rénové récemment vous y découvrirez le confort moderne. Bienvenue !



ACCUEIL  
3/5  
ANS



30 places / Gardé de mi-juin à mi-septembre  
et week-ends de juin & septembre sur réservation  
Gardien : **Jean-Claude ARMAND**  
Contact : 04 92 55 22 91 ou 06 74 42 72 22  
Courriel : [refugedessouffles@ffcam.fr](mailto:refugedessouffles@ffcam.fr)  
Site : [refugedessouffles.ffcam.fr](http://refugedessouffles.ffcam.fr)



3h15

950 m



Depuis Gap, prendre direction Grenoble par la N85, prendre à droite avant Corps, direction St-Firmin. Suivre la route jusqu'à Villar-Loubière, se garer sur le parking du village.

Depuis Grenoble, prendre la N85, dépasser Corps et prendre à gauche direction St-Firmin. Suivre la route jusqu'à Villar-Loubière et se garer au parking du village.

Coordonnées GPS du parking : 44°49'36.005"N 6°08'41.449"E



Rejoindre Saint-Firmin en bus ligne 41, il faudra faire du stop sur les derniers 10 km ou prendre une navette.



IGN 3336 ET



Depuis le village de Villar-Loubière, le sentier emprunte le GR54 (Tour de l'Oisans) à travers une zone boisée de peupliers et remonte en rive droite le ravin du torrent de Villar. Après un passage déboisé, on entre dans une forêt de mélèzes, à travers laquelle le chemin monte en lacets, traverse un petit torrent et permet d'atteindre le refuge au milieu de vieux mélèzes d'altitude et au pied de la cime d'Orgières et du Pic des Souffles.



Un site sauvage à la faune exceptionnelle pour en apprendre toujours plus ! Une terrasse équipée de transmont, chaises longues à vue panoramique. Longues vues à disposition. Vestiges de l'ancien refuge à l'abri sous roche, la Baume Saint-Etienne, une aventure à un bon quart d'heure. Vue sur le parc national sans y être !



Point de départ pour le lac Lautier, où les petits malins découvriront, en plus des truites, les tritons qui peuplent les mares alentours. Parfois les conditions météo permettent une rapide baignade pour les pingouins les plus téméraires. Pour les plus affûtés, vous êtes sur l'itinéraire du pic Turbat, un 3000 m d'accès facile avec effort et vigilance. Vue magnifique sur la face nord-ouest du Grand Olan. Pour les plus courageux, une randonnée de 3 jours combine plusieurs nuits en refuge (à découvrir sur le site internet).



Douches, sanitaires intérieurs, petits dortoirs et surtout : pas de Wifi !

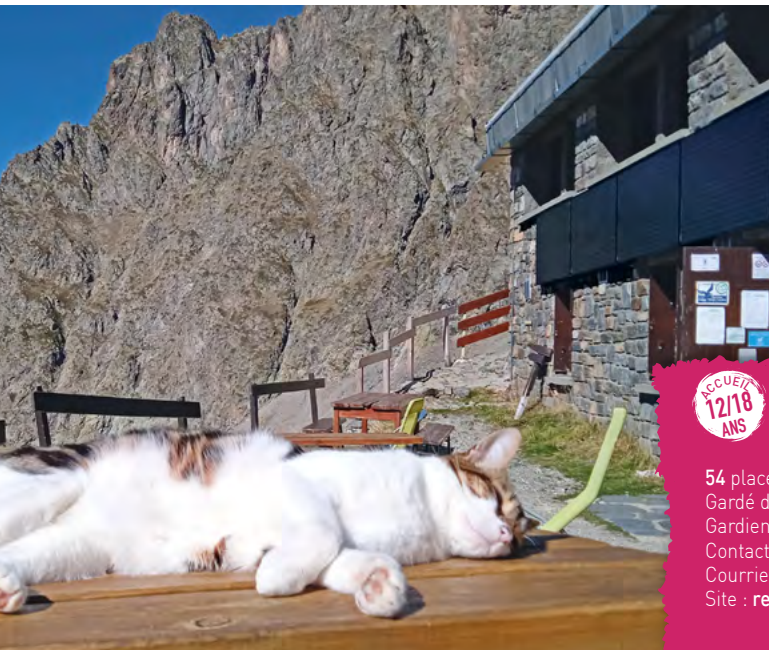


## 2 | REFUGE DE L'OLAN

[VALGAUDEMAR - HAUTES-ALPES - ALT. 2345 M]

— LA CHAPELLE-EN-VALGAUDEMAR —

**P**erché sur une prairie alpine, à la frontière de la haute montagne, le refuge de l'Olan vous offre un belvédère unique sur La Chapelle-en-Valgaudemar, le cirque prestigieux de l'Olan, la cime du Vallon...



fédération française  
des clubs alpins  
et de montagne

54 places

Gardé de début juin à mi-septembre

Gardienné : **Émilie CREUSOT**

Contact : **06 07 66 43 25**

Courriel : [refuge.olan@outlook.fr](mailto:refuge.olan@outlook.fr)

Site : [refugedelolan.ffcam.fr](http://refugedelolan.ffcam.fr)



3h30  
4h



1200 m  
1000 m

- Depuis La Chapelle en Valgaudemar :  
Dénivelé : 1200 m - Temps de montée : 3h30
- Depuis le refuge des Souffles :  
Dénivelé : 1000 m - Temps de montée : 4h



Depuis Gap, prendre la N85 direction Grenoble. A St Firmin, prendre la D16 direction La Chapelle-en-Valgaudemar. Depuis Grenoble, suivre Gap et bifurquer au même endroit avant la montée du col. Quelques kilomètres d'une route sinueuse vous conduiront à La Chapelle. Après le pont à la sortie du village, un parking vous attend avec le départ du chemin principal.  
Coordonnées GPS du parking : 44°49'15"N 6°11'54"E



Bus 41 jusqu'à St Firmin, puis navette jusqu'à la Chapelle-en-Valgaudemar durant la saison touristique.



IGN 34370T



**Depuis la Chapelle en Valgaudemar :**  
150 m après le pont, le sentier démarre à main gauche, indiqué par un panneau directionnel « Refuge de l'Olan ». Suivre constamment le chemin entre passages rocaillieux, herbeux, passerelles et cascades d'eau pour vous rafraîchir.

**Depuis le refuge des Souffles :**  
Après le lac Lautier, passez par le pas de l'Olan pour redescendre au refuge de l'Olan 300 m plus bas.



Nombreux jeux de société. Bandes dessinées.



Jeux, équipements, installations, animations, parcours, sites, etc.



Refuge de haute montagne. Douche solaire ou baignade au torrent. Poêle à bois.



## 3 | REFUGE DU PIGEONNIER

[VALGAUDEMAR - HAUTES-ALPES - ALT. 2430 M]

— LA CHAPPELLE-EN-VALGAUDEMAR —

Placé sur un promontoire, le refuge est situé à mi-chemin d'une randonnée sur 2 jours, avec des options différentes selon la forme ! Le petit lac au pied du refuge enchante les enfants à la recherche des têtards.



2h30

780 m



Parking situé au bout de la route du Valgaudemar.

Coordonnées GPS du parking : 44°50'57.055"N 6°17'8.159"E



Rejoindre Saint-Firmin en bus ligne 41, puis prendre une navette locale en juillet et août au départ de Saint-Firmin.



IGN 3436 ET



Suivre le sentier balisé au départ du parking du Gieberney par le vallon de Muande Bellone. Emprunter la variante du lac du Lauzon est un plus.



Jeux de société, bibliothèque pour enfants.



Une boucle agrémentée de lacs, de rhododendrons, de cascades, de chamois et de bouquetins est accessible depuis le refuge.



Dortoirs douillets, douches, salle de vie lumineuse et chauffée par temps froid.

ACCUEIL  
6111  
ANS

fédération française  
des clubs alpins  
et de montagne

52 places

Gardé de juin à septembre

Gardien : **Olivier PARENT**

Contact : 04 92 55 27 82 ou 06 33 27 41 32

Courriel : [refugedupigeonnier@ffcam.fr](mailto:refugedupigeonnier@ffcam.fr)

Site : [refugedupigeonnier.ffcam.fr](http://refugedupigeonnier.ffcam.fr)







## 4 | REFUGE DU CLOT - XAVIER BLANC

[VALGAUDEMAR - HAUTES-ALPES - ALT. 1397 M]

— LA CHAPELLE-EN-VALGAUDEMAR —

Situé au bord de la Séveraisse, le refuge invite au calme et à la détente. Idéalement placé pour les balades à la journée et surtout facile d'accès pour une première nuit en refuge.



10 min

50 m



Après La Chapelle-en-Valgaudemar suivre la route de Gieberney, passer le Hameau du Rif du Sap, après 500 m le parking se trouve en bord de route.

Coordonnées GPS du parking : 44°49'42.912"N 6°16'5.236"E



Une navette fonctionne de juillet à août, il y a un arrêt au Rif du Sap. Il restera 30 min de marche.



IGN 3437 OT



Depuis La Chapelle suivre le GR54, pour arriver directement au refuge, depuis le parking suivre les indications sur les panneaux (10 min de marche).



Jeux d'intérieur et d'extérieur à disposition.



Site de blocs d'escalade autour du refuge (topo à disposition au refuge), détente au bord du torrent



Dortoirs douillets, douches, salle de vie lumineuse et chauffée par temps froid.



fédération française des clubs alpins et de montagne

40 places

Gardé de mi-juin à début octobre

Gardiennage : Ingrid BENOIT

Contact : 06 67 41 24 21

Courriel : [refugeclotxavierblanc@gmail.com](mailto:refugeclotxavierblanc@gmail.com)

Site : [chaletduclot.ffcam.fr](http://chaletduclot.ffcam.fr)





## 5 | REFUGE DE VALLONPIERRE

(VALGAUDEMAR - HAUTES-ALPES- ALT. 2271 M)

— LA CHAPELLE-EN-VALGAUDEMAR —



3h

700 m



De la Chapelle-en-Valgaudemar, prendre la direction de l'hôtel du Gioberney, parking 500 m avant l'hôtel. Coordonnées GPS du parking : 44°50'57.055" N 6°17'8.159" E



Rejoindre Saint-Firmin en bus ligne 41, puis prendre une navette en juillet et août entre Saint-Firmin et l'hôtel du Gioberney



IGN 3437 ET & IGN 3437 OT



Depuis le parking, suivre le sentier du Ministre, puis le GR 54 à partir de la cabane de Surette. Possibilité de télécharger le « carnet du Petit Randonneur » sur le site du refuge pour jouer durant la montée.



Lit pour bébé, chaise haute, couverts enfant si besoin, jeux intérieurs et bibliothèque pour enfants.



Jeux extérieurs (bac à sable, rocher...)



Dortoirs douillets, douches, salle de vie lumineuse et chauffée par temps froid.

ACCUEIL  
1/18  
ANS



fédération française  
des clubs alpins  
et de montagne

39 places / Gardé de juin à septembre  
Gardien : Guillaume BAILLY  
Contact : 04 92 55 27 81  
Courriel : [refugevallonpierre@ffcam.fr](mailto:refugevallonpierre@ffcam.fr)  
Site : [refugevallonpierre.ffcam.fr](http://refugevallonpierre.ffcam.fr)





## 6 | REFUGE DE CHABOURNÉOU

[VALGAUDEMAR - HAUTES-ALPES - ALT. 2000 M]

— LA CHAPELLE-EN-VALGAUDEMAR —



Sous la face nord du Sirac, le refuge domine la vallée de la Séveraisse depuis un promontoire rocheux. Chabournéou est d'un accès facile à partir de cinq ou six ans. Les abords sont escarpés et la conception du refuge ne permet pas d'accueillir les moins de cinq ans dans de bonnes conditions. La rusticité n'inquiète pas les enfants, le dortoir les amuse, surtout s'ils ont l'autorisation de dormir « en haut » et comble de plaisir, pas de douche ! On se lave au torrent ou dans le bassin, l'eau est à 8°.



2h

480 m



Parking du Crépon sur la route d'accès au chalet hôtel du Gieberney depuis La Chapelle-en-Valgaudemar.  
Coordonnées GPS du parking  
44°50'9.275"N 6°16'57.385"E



Rejoindre Saint-Firmin en bus (ligne 41 Gap-Grenoble), puis correspondance avec la navette vers le Gieberney entre le 12 juillet et le 20 août environ.



IGN 3436 ET



Depuis le parking, suivre le sentier du Ministre, puis le GR 54 à partir de la cabane de Surette. Possibilité de télécharger le « carnet du Petit Randonneur » sur le site du refuge pour jouer durant la montée.



Coin lecture, jeux et BD



Pour découvrir l'escalade en toute sécurité, quelques blocs équipés et faciles derrière le refuge (prêt d'un crashpad pour amortir les chutes). Pour les 8/10 ans, randonnée « montagne » vers le refuge de Vallonpierre. Il est aussi possible d'observer les chamois, sans jumelles, vers huit heures.



Refuge rustique : pas de douches chaudes, toilettes en extérieur, grand dortoir. Inadapté pour les moins de 5 ans.



fédération française  
des clubs alpins  
et de montagne

40 places

Gardé de mi-juin à mi-septembre

Gardien : **Matthieu LYAUTEY**

Contact : 09 88 28 12 11 ou 06 75 94 98 38

Courriel : [refugechabournou@ffcam.fr](mailto:refugechabournou@ffcam.fr)

Site : [refugechabournou.ffcam.fr/](http://refugechabournou.ffcam.fr/)





## 7| REFUGE DU PRÉ DE LA CHAUMETTE

[CHAMPSAUR - HAUTES-ALPES - ALT. 1803 M]

— CHAMPOLÉON —

Construit en 1979, le refuge du Pré de la Chaumette se situe au fond de la vallée de Champoléon, au cœur du parc national des Écrins. Bâti dans une agréable prairie d'alpage, aux sources du Drac blanc, il vous accueillera pour une première expérience en refuge, une étape de randonnée ou pour une pause casse-croûte. Facile d'accès, il est idéal pour découvrir la montagne en famille.



ACCUEIL  
1/18  
ANS



fédération française  
des clubs alpins  
et de montagne

60 places

Gardé de juin à début octobre

Gardien : Thomas BRIERRE

Contact : 04 92 55 95 34 ou 06 30 74 97 77

Courriel : [refugepredelachaumette@ffcam.fr](mailto:refugepredelachaumette@ffcam.fr)

Site : [refugepredelachaumette.ffcam.fr](http://refugepredelachaumette.ffcam.fr)



1h30

350 m



Depuis la vallée du Champsaur, suivre la direction « Pont-du-Fossé », puis « vallée de Champoléon ». Poursuivre vers le fond de la vallée jusqu'au parking des Auberts, point de départ du sentier.

Coordonnées GPS du parking :  
44°45'44.6"N 6°16'48.1"E



Ligne Gap-Orcières (cars Giraud), arrêt « Pont de Corbière », à l'entrée de la vallée de Champoléon (à demander au chauffeur). Pas de navette pour rejoindre le départ du sentier d'accès au refuge (13 km).



IGN 3437 ET



Du parking, rejoindre le pont, puis choisir de monter soit par la piste rive gauche, soit par le sentier rive droite.



Jeux d'intérieur et d'extérieur.



Promenade au plateau de Rougnoux, observation des marmottes aux abords du refuge, détente au bord du torrent.



Le refuge possède des dortoirs de 8 à 10 places, des sanitaires avec douches chaudes (payantes), une vaste salle à manger avec un poêle à bois.





## 8 | REFUGE DU TOUROND

[CHAMPSAUR - HAUTES-ALPES - ALT. 1712 M]

— CHAMPOLÉON —

Aux portes du parc national des Écrins, un ancien chalet d'alpage rénové en refuge de montagne par le gardien et son équipe de passionnés. Ce petit paradis s'accède en une heure de marche facile environ. Il peut servir ensuite de point de départ pour des randonnées familiales ou plus sportives, dont le tour du Vieux Chaillol.



26 couchages

Gardé de début juin à fin septembre

Gardien : **Stéphane CHEVALIER**

Contact : 09 82 21 60 76

Courriel : [refugedutourond@gmail.com](mailto:refugedutourond@gmail.com)

Site : [www.refugedutourond.com](http://www.refugedutourond.com)



350 m



Depuis la vallée du Champsaur, suivre la direction « Pont-du-Fossé », puis « vallée de Champoléon jusqu'au hameau des Fermonds.

Coordonnées GPS du parking :  
44°43'28.9"N 6°14'51.3"E



Ligne Gap-Orcières (cars Giraud), arrêt « Pont de Corbière », à l'entrée de la vallée de Champoléon (à demander au chauffeur). Pas de navette pour rejoindre le départ du sentier d'accès au refuge (10 km).



IGN 3437 OT



A partir du hameau des Fermonds, le sentier part derrière la chapelle et remonte le vallon au-dessus de la rive gauche du torrent. Il chemine en bordure du parc national des Écrins, ce qui explique le balisage bleu, blanc, rouge. Une dernière montée en lacets vers le nord permet d'atteindre le refuge.



Chaise haute pour les repas, lits bébé, réveil marmottes, menus enfants, bibliothèque enfants, jeux d'intérieur.



Jeux d'extérieur, longues-vues



5 dortoirs de 4 à 6 places avec lits individuels, réservation obligatoire pour le midi et la nuit (uniquement par téléphone !).





## 9 | REFUGE-GÎTE DE L'ÉCOLE

[FREISSINIÈRES - HAUTES-ALPES - ALT. 1726 M]

— DORMILLOUSE —

Ce petit refuge familial, au cœur du parc national des Ecrins, se prête merveilleusement bien à une première nuit en refuge. Vous passerez une nuit douillette sous la couette dans un des petits dortoirs, aménagés dans l'ancienne salle de classe de l'école de Dormillouse. Le soir, une veillée chaleureuse vous attend dans ce lieu chargé d'histoire autour d'un repas convivial partagé sous la voûte de la salle à manger. Le matin, vous pourrez profiter de la fraîcheur et du calme pour voir quelques animaux. Un grand choix de balades pour petits ou grands vous attend : le tour des Lacs, le col de Freissinières, le chemin des Papillons ou des Cascades...



300 m



Depuis Gap ou Briaçon, rejoindre la Roche-de-Rame par la N94, puis prendre l'embranchement de Freissinières et remonter toute la vallée jusqu'au parking des Cascades (cul-de-sac).

Coordonnées GPS du parking :  
44°44'1.06" N 6°27'1.86" E



Gare SNCF L'Argentière-les-Ecrins (accessible aussi en bus), ensuite prendre un taxi pour le parking des Cascades.



IGN 3437 ET



Du parking, après les panneaux d'entrée du parc national des Ecrins, prendre le chemin en rive droite qui monte dans le mélèze. Rester sur ce chemin (ne pas prendre la bifurcation vers le lac de Fangeas) et continuer jusqu'au pont au-dessus du torrent du Chichin, à l'entrée du village de Dormillouse. Après l'avoir franchi, sur votre droite se trouve le moulin du village et l'ancienne turbine électrique. De là, monter jusqu'au gîte qui se trouve à proximité de la fontaine et du temple.



Accueil familial en petit dortoir (lits doubles superposés), douches chaudes, terrasse, restauration le midi, boissons, goûter, livres et jeux pour enfants.



Visite du village abandonné (temple, ancien moulin, four banal, anciennes maisons), observation de la faune et flore, animations en soirée (musique, contes, petits spectacles...), plusieurs randonnées faciles (lac de Fangeas, tour des Lacs, Dormillouse en boucle par le sentier des Papillons...). Dortoirs douillets, douches, salle de vie lumineuse et chauffée par temps froid.



Restauration le midi, boissons et goûters servis toute la journée, douche chaude solaire (intérieure et extérieure), cuisine de produits locaux et bio, dortoirs séparés.

14/16 places

Gardé de juin à septembre

Gardiens : Paul et Sarah CIESLAR

Contact : 04 92 20 90 01 ou 06 37 21 79 33

Site : [www.dormillouse.fr](http://www.dormillouse.fr)

ACCUEIL  
1/18  
ANS



## 10 | REFUGE DES BANS

[VALLOUISE - HAUTES-ALPES - ALT. 2083 M]

— VALLOUISE —

**M**algré la faible altitude de ce petit refuge, le site apparaît « haute montagne » grâce aux hauts sommets tout proches (Jocelme, Aiglières, Bans...). Le refuge des Bans se prête très bien pour une expérience en famille en refuge, de par sa petite taille, son caractère authentique, son accès facile, et ses petites curiosités alentour (four solaire, jardin, poulailler, fontaine ...).

**ACCUEIL 1/18 ANS**

**22 places**  
 Gardé de juin à septembre  
 Gardien : **Stéphane JULIEN**  
 Contact : **04 92 23 39 48**  
 Courriel : **refugedesbans@ffcam.fr**  
 Site : **refugedesbans.ffcam.fr**

**féderation française des clubs alpins et de montagne**



2h



460 m



De Vallouise, suivre Le Villard puis Entre Les Aygues.

Coordonnées GPS du parking : 44° 50' 3.936" N 6° 21' 40.16" E



IGN 3436 ET



On commence par traverser une gravière typique qui nous amène au premier raidillon débouchant sur une forêt de mélèzes que l'on traverse. A la sortie du bois, on entre dans le vallon jonché de cascades et torrents. On aperçoit alors le refuge au fond, trônant sur son promontoire. A mi-parcours, se trouve la mare aux têtards.



Accueil par les gardiens (conseils montagne, explications sur le refuge ou naturalistes), jeux de société, livres et photos sur la faune, la flore et la montagne, 2 albums photo sur la vie du refuge et sur ses alentours.



Observation de la faune à l'aide d'une lunette avant le repas du soir en fonction de la météo. Le matin, visite des installations autour du refuge après le petit déjeuner (four solaire, eau chaude solaire et divers systèmes de conservation, jardins potagers, poulailler...).



Refuge rustique datant de 1946 avec quelques touches de confort appréciables : terrasse aménagée (pierres et bois, transats...), douche chaude solaire, dortoirs cloisonnés, repas du soir au choix (menu du jour ou fondue savoyarde), petit déjeuner à volonté.





# 11 | REFUGE DU SÉLÉ

[VALLOUISE - HAUTES-ALPES - ALT. 2511 M]

— PELVOUX —

Un refuge de haute montagne accessible à pied, avec un passage de barre rocheuse câblé et sécurisé. Pour les enfants les plus courageux et les plus dégourdis, à partir de 10-12 ans ; baudriers et longes de sécurité conseillés ! Un coin sympa pour s'initier à la haute montagne.



Bienvenue  
au refuge du Sélé  
Belle nuit  
complète



fédération française  
des clubs alpins  
et de montagne

76 places

Gardé de mi-juin à début septembre

Gardiennage : **Sophie LOOS**

Contact : 04 92 23 39 49

Courriel : [refugedusele@ffcam.fr](mailto:refugedusele@ffcam.fr)

Site : [refugedusele.ffcam.fr](http://refugedusele.ffcam.fr)



⌚ 4h

⚓ 1000 m



Depuis Briançon rejoindre Prelles, en direction de Gap, de là prendre la direction Valloise D4 puis de ce village, suivre Pelvoux et rejoindre Ailefroide.

Coordonnées GPS du parking :  
44° 53' 15.948''N 6° 26' 40.436''E



IGN 3436 ET



Départ du parking du bout du camping d'Ailefroide (Pelvoux). Un parcours varié dans le sauvage vallon du Sélé, l'itinéraire après la source Puiseux entre dans un monde minéral de pierriers et la partie finale traverse la barre de l'Ouro dans laquelle le chemin est équipé de câbles, avant d'atteindre le refuge situé en belvédère, au sommet de la falaise. Face à la pointe du Celse Nière et du glacier des Bœufs Rouges.



Observation de la faune des montagnes : chamois et marmottes seront sûrement présents le long du chemin et même visibles depuis le refuge ! Découverte de la haute montagne : accès facile au pied du glacier du Sélé depuis le refuge.



Des sanitaires intérieurs et des dortoirs, pour un maximum de convivialité.







## 12 | CHALET-REFUGE DE CHAMOISSIÈRE

[BRIANÇONNAIS - HAUTES-ALPES - ALT. 2106 M]

— VILLAR D'ARÈNE —

Facile d'accès sur un sentier entretenu et balisé, le refuge se trouve en plein alpage au pied des glaciers du parc national des Ecrins. C'est une ancienne bergerie que nous avons rénovée avec des matériaux écologiques, locaux et traditionnels et fonctionnant aux énergies renouvelables.



18 places / Gardé du 1<sup>er</sup> week-end de juin jusqu'au 2<sup>nd</sup> week-end de septembre  
Gardiens : **Sébastien LOUVET & Sylvie JACOB**  
Contact : **09 82 12 46 24** en saison  
**06 30 34 04 04** hors saison  
Courriel : [chaletrefugechamoissiere@gmail.com](mailto:chaletrefugechamoissiere@gmail.com)  
Site : [www.chaletrefugedechamoissiere.fr](http://www.chaletrefugedechamoissiere.fr)



1h30



400 m



Prenez la RD1091 Col du Lautaret (depuis Briançon ou Grenoble). Prenez ensuite la bifurcation pour le hameau du « Pied du Col » puis le camping municipal et suivre la piste en terre jusqu'au parking.  
Coordonnées GPS du parking :  
45° 1' 12.546" N 6° 22' 15.838" E



Ligne de bus « Grenoble- Briançon » Ligne Expresse Régionale 35, arrêt au col du Lautaret au départ du sentier des Crevasses.



IGN 3436 ET (attention, le refuge encore récent ne figure pas sur la carte : viser le refuge FFCAM tout proche).



Depuis le col du Lautaret, par le sentier des Crevasses avec un passage un peu vertigineux (facile), entretenu avec la présence de câbles ! (2h, interdit aux chiens).

Depuis Arsine, 2 km en amont de Villar d'Arène, passez le « Pas de l'âne » en voiture jusqu'au bout, empruntez le GR54 direction Plan de l'Alpe Villar d'Arène (1h30, chien autorisé).

Depuis le village du Casset (Monétier-les-Bains), empruntez le GR54 direction Lac de la Douche (3h, interdit aux chiens).



Balançoire, animaux domestiques (chevaux, poules, chien, chat), livres et jeux.



Lac et torrent tout proches, sentier facile, marmottes omniprésentes, observation de chamois et bouquetins.



Electricité 220 V, chauffage, salle de bains avec douche chaude, hébergement en chambres, salon, terrasse panoramique.



## 13 | REFUGE DE

# L'ALPE DE VILLAR D'ARÈNE

[BRIANÇONNAIS - HAUTES-ALPES - ALT. 2079 M]

— VILLAR D'ARÈNE —

Au fond, la montagne des Agneaux avec ses glaciers, au-dessus, le pic de Chamoissière, en contre-bas, la Romanche : le refuge de l'Alpe est là. Invitation à la pause, à marcher plus loin, à grimper plus haut, à rester. De l'espace, à l'intérieur comme à l'extérieur. Des plats faits maison, des gâteaux et tartes qui sortent du four. Et pour les enfants, la nature comme terrain de jeux : l'alpage pour courir, sauter, se rouler dans l'herbe, des blocs à conquérir, un petit ruisseau pour s'imaginer ingénieur... Venez, on vous attend !



ACCUEILS  
3/5  
ANS



fédération française  
des clubs alpins  
et de montagne

50-60 places

Gardé de mi-juin à mi-septembre

Gardien : **André KAINCZ**

Contacts : **04 76 79 94 66** en saison

**04 76 79 93 44** hors saison

Courriel : [refugealpedevillardarene@ffcam.fr](mailto:refugealpedevillardarene@ffcam.fr)

Site : [refugealpedevillardarene.ffcam.fr](http://refugealpedevillardarene.ffcam.fr)



1h30



400 m



Au-delà de Villar d'Arène, direction Briançon, prendre la route du Pied du Col jusqu'au pont d'Arsine. Le traverser et prendre la piste à droite jusqu'au fond. Départ possible depuis le col du Lautaret ou depuis le hameau du Casset.

Coordonnées GPS du parking :

45° 1' 12.546" N 6° 22' 15.838" E



Ligne Express Régional 35 axe Grenoble/ Briançon – arrêt à Villar d'Arène, au col du Lautaret ou au Casset.



IGN 3436 ET



Du pied du col, suivre le GR54 – le sentier monte régulièrement jusqu'au plateau puis dans un terrain vallonné.

Au Casset : GR54 en direction du col d'Arsine. Le sentier monte en forêt puis en zone d'alpage – passage du col et descente en pente douce jusqu'au refuge. Bifurquez à gauche un peu avant le lac de l'Etoile.



Jeux de société, livres et revues, animations prévues (vérifier sur le site), réhausseurs de chaises, couverts enfants, menus enfants (sur demande), chiens admis dans l'entrée.



Jeux dans l'alpage (gazon, blocs de rocher, petit ruisseau), observation faune, flore, géologie (livres à disposition), mallette pédagogique, 2 circuits de lecture de paysage, à proximité du refuge : des lacs, des torrents, des petites randonnées sympa pour les enfants. Nous avons un âne de bât (pour le ravitaillement), des poules et une chatte. Si vous montez avec un âne, il sera le bienvenu (nous en informer lors de la réservation).



Douches solaires, sanitaires à l'intérieur et à l'extérieur, couchage en petits dortoirs, recharge des batteries non garantie, pas de réseau de téléphone portable.



# 14 | REFUGE **EVARISTE-CHANCEL**

[BRIANÇONNAIS - HAUTES-ALPES - ALT. 2508 M]

— LA GRAVE —

Une belle randonnée variée dans un décor splendide au pied du mythique sommet de la Meije. Le lac de Puy Vachier avec ses belles couleurs égaye à merveille cet univers assez minéral. Et que dire du panorama sur les hauteurs du refuge plongeant sur la vallée de la Grave et de la Romanche. Le refuge est ravitaillé par notre ânesse Cocotte et son ânon Tchica.



36 places

Gardé de mi juin à mi septembre

Gardiens : **Annie et Daniel PHILIPPE**

Contacts : **06 80 59 84 91**

Courriel : **refuge.chancel@gmail.com**

Site : **refuge-chancel.com**



250 m  
1 100 m

Dénivelé : 250 m depuis la gare intermédiaire du téléphérique des glaciers de la Meije.  
1 100 m de La Grave



Depuis Grenoble, RD1091 direction Briançon. Depuis Briançon, RD1091 direction Grenoble. Une fois arrivé à La Grave, se garer dans le village.

Coordonnées GPS du parking :  
45°2'41.008"N 6°18'12.268"E



Liaisons régulières de la gare de Grenoble à La Grave / Villar d'Arène par autocars, arrêt « La Grave ».



IGN 3436 ET



Se garer à La Grave au bord de la Romanche, traverser de la forêt, arriver au lac Puy Vachier et il reste 1/4 d'heure de marche jusqu'au refuge (3h en tout). Sinon, prendre le téléphérique à La Grave jusqu'à l'intermédiaire et prendre un bon sentier en balcon (1h de marche).



Crocs taille enfants, jeux de société, livres enfants, petits dortoirs pour chaque famille, horaire des petits-déjeuners adapté aux familles.



Pour ceux qui montent en téléphérique (très ludique), jeux extérieurs pour enfants face à la Meije à la gare intermédiaire (2400 m), puis une grotte de glace à visiter au sommet (3200 m).

Sur le chemin qui mène au refuge, il y a un lac pour se baigner ou pêcher. Et la chasse aux quartz est ouverte tout autour du refuge (avec modération, tout de même) !



Douche, toilettes, lavabos et petits dortoirs familiaux, cabane indépendante avec 2 chambres.



# 15 | REFUGE DU GOLÉON

[BRIANÇONNAIS - HAUTES-ALPES - ALT. 2464 M]

— LA GRAVE —

Le refuge du Goléon est situé dans un charmant vallon surplombant le village de La Grave et ses hameaux. Construit au bord du lac du Goléon, ce récent bâtiment de pierre de taille et de bois offre une vue imprenable sur la Meije et ses glaciers. Ce refuge garantit un moment convivial et chaleureux pour petits et grands, contemplatifs et sportifs, pêcheurs et chercheurs de cristaux... sans oublier les gourmands que nous régalerons avec notre cuisine locale et bio.



19 places  
Gardé de mi-juin à mi-septembre  
(et les week-ends de début juin et fin sept.)  
Gardiens : **Lucile BOUST** et  
**Myrtille REINHARD**  
Contact : 06 87 26 46 54  
Site : [www.refugedugoleon.com](http://www.refugedugoleon.com)

ACCUEIL  
6/11  
ANS



2h

650 m



Depuis Grenoble, RN91 jusqu'à La Grave, à la sortie du village après le tunnel prendre la D33 pour ensuite prendre à droite direction les Hières. Traverser le village et continuer sur le chemin jusqu'au hameau de Vallefroide. Se garer au bout de la piste. Coordonnées GPS du parking : 45°3'58.91"N 6°20'9.81"E



Depuis Grenoble ou Briançon, ligne LER35, arrêt Villar d'Arène. Ces bus ne permettent pas de rallier le parking de Vallefroide, ils permettent d'aller au refuge au départ de Villar d'Arène en passant par le lac du Pontet et l'Aiguillon (1100m D+ / 5h).



IGN 3435 ET



Au départ du hameau de Vallefroide, quitter la piste en empruntant le chemin de gauche en direction des dernières maisons. Le sentier traverse un champ puis longe le torrent du Maurian par sa rive droite. Au terme de la montée, le sentier atteint le vallon du Goléon.



Le refuge comporte de petits dortoirs, adaptés à l'accueil de familles. Un lit parapluie est également mis à disposition en cas de besoin. La salle principale, chaleureuse, est équipée d'une collection de bandes dessinées, de livres et de jeux pour tous les âges. Plusieurs soirées animées par des artistes variés (musique, cirque... : voir le site internet).



Le lac et ses abords sont un excellent terrain de jeux pour les enfants de tout âge. Ils pourront se transformer en cristalliers, observer chamois, marmottes, gypaètes barbus et hermines... si la discrétion est au rendez-vous ! Le pic du Goléon est une course d'alpinisme facile, adaptée aux familles ayant le niveau, les connaissances et l'équipement nécessaires. Faire appel à un guide est également une possibilité. Nombreuses balades de différents niveaux possibles au départ du refuge.



Grande pièce chaleureuse avec vue sur la Meije. 3 petits dortoirs avec couettes et oreillers. Toilette et lavabo à l'intérieur.



## 16 | REFUGE DU

### PIC DU MAS DE LA GRAVE

[BRIANÇONNAIS - HAUTES-ALPES - ALT. 1944 M]

— LA GRAVE —

**B**ienvenue dans ce nouveau refuge (2017) pour y passer un séjour agréable face à la Meije, au cœur d'une zone d'alpage particulièrement propice à la balade. L'équipe de gardiens vous accueillera avec plaisir et vous offrira une cuisine entièrement « faite maison », goûteuse et locale. Le confort de ce refuge ravira toute la famille, petits ou grands.



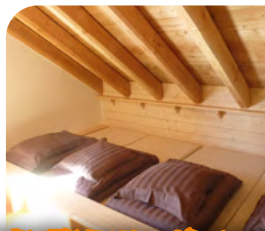
32 places  
Gardé de mi-juin à mi-septembre  
Gardiennne : **Cécile BRUYANT**

Contacts : 09 88 66 55 42 en saison

06 02 61 45 34 urgences uniquement

Courriel : [refugedupicdumasdelagrave@gmail.com](mailto:refugedupicdumasdelagrave@gmail.com)

Site : [www.refugedupicdumasdelagrave.fr](http://www.refugedupicdumasdelagrave.fr)



1h30

200 m



Depuis la RN Grenoble-Briançon, prendre l'embranchement pour « Le Chazelet » à la sortie (ou l'entrée) du tunnel en amont de La Grave, suivre la route jusqu'au parking.  
Coordonnées GPS du parking :  
45°3'19.6" N 6°16'59.1" E



Ligne LER 35 Grenoble-Briançon, arrêt « La Grave », ensuite prendre un taxi jusqu'au parking du Chazelet.



IGN 3435 ET



Accès principal par la piste : du Chazelet, passer au Vieux moulin, traverser les 3 hameaux des Rivets, passer à la Croix de Tuf, puis suivre la piste jusqu'au refuge (1h30). Accès bis plus variés (n°5 sur la carte de l'association des « Chemins d'avant »), en passant rive gauche par Les Orliers, ou rive droite par la piste des Combettes (1h45).



8 dortoirs familiaux de 4 lits. Terrasse avec chaises longues, boulo-drome et autres jeux extérieurs. À l'intérieur, livres et jeux de société pour tout âge, et des instruments de musique (piano et guitare). Le refuge est également équipé d'un sauna (pour les adultes).



Jeux extérieurs, torrents à proximité pour y tremper les pieds, observation des marmottes.



Refuge très confortable, avec douches chaudes et bonnes couettes. Et même un sauna !





## 17 | REFUGE DE L'ALPE DU PIN

[OISANS - ISÈRE - ALT. 1805 M]

— ST-CHRISTOPHE-EN-OISANS / LA BÉRARDE —

**P**etite maisonnette surplombant la vallée, sur un alpage où nos voisins sont les ânes, marmottes, chamois, moutons, renards, aigles... Pièce unique pour une convivialité assurée ! Beaucoup de familles profitent du cadre paisible de l'alpage et nous sommes vraiment heureuses de faire profiter de ce petit paradis pour une première expérience de nuit en refuge. Un moment privilégié à partager avec ses enfants, en dehors du temps et de l'agitation.



ACCUEIL  
1/18  
ANS

16 places

Gardé de mi-juin à mi-septembre et les week-ends de début juin et fin septembre

Gardiennes : **Carine MAGNE** et **Judith AMARDEIL**

Contact : **06 07 97 54 67**



1h30



530 m



Accès au refuge au départ du parking des Granges, en contrebas du village de St-Christophe (suivre les panneaux « les Granges »).  
Coordonnées GPS du parking : 44°57'11"N 6°10'37"E



Bus Transisère T75 (Grenoble-Bourg d'Oisans) puis T77 (Bourg d'Oisans-la Bélarde).  
Renseignements : [www.transisere.fr](http://www.transisere.fr)  
Possibilité de venir aussi des Hautes-Alpes par le col du Lautaret. Renseignements : [www.05voyageurs.com](http://www.05voyageurs.com) et [www.autocars-resalp.com](http://www.autocars-resalp.com)



IGN 3336 ET



Sentier bien balisé, montant régulièrement à flanc de montagne. Le sentier balisé est ombragé dans sa partie inférieure. Il est régulièrement entretenu et sans difficulté technique. Par ailleurs, le chemin est agrémenté d'une histoire à lire en famille !



Jeux de société et repas adaptés aux enfants vous sont proposés au refuge.



Des jeux en bois extérieurs sont disponibles au refuge. Un torrent coule à proximité. Certains jours des animations ont lieu au refuge (voir programme à l'office de tourisme de St Christophe-en-Oisans). Présence de deux ânes autour du refuge.



La nuit au refuge se passe dans un dortoir unique. Matelas, draps housses, taies oreillers, couvertures et couettes sont fournis. Des chaussons sont disponibles.





# 18 | REFUGE DE LA LAVEY

[OISANS - ISÈRE - ALT. 1797 M]

— ST-CHRISTOPHE-EN-OISANS / LA BÉRARDE —

Situé au pied de l'aiguille de l'Olan et du couloir Maximin, entouré de glaciers et de lacs facilement accessibles, ce petit coin de paradis plaira aux grands comme aux petits : alpinistes, randonneurs, grimpeurs et curieux aiment y échanger leurs histoires et partager leurs découvertes. Refuge idéal pour une première approche de la montagne en famille !



ACCUEIL  
1/18  
ANS

 fédération française  
des clubs alpins  
et de montagne

45 places

Gardé de juin à septembre

Gardiens : **Camille CAPARROS** et  
**Ludmilla LEBRUN**

Contact : 09 74 04 11 99

Courriel : [refugelalavey@ffcam.fr](mailto:refugelalavey@ffcam.fr)

Site : [refugelalavey.ffcam.fr](http://refugelalavey.ffcam.fr)



2h15



530 m



Depuis la D1091, prendre la D530 en direction de St-Christophe-en-Oisans. Après le village, continuer la route vers La Bérarde et passer le hameau de Pré Clot. Peu avant Champhorent, tourner à droite (panneau : refuge de La Lavey) et descendre se garer au parking. Coordonnées GPS du parking : 45°3'58.91"N 6°20'9.812"E



Bus Transisère entre Grenoble et Bourg d'Oisans (lignes 3000 et 3030), puis correspondance vers La Bérarde (ligne 3040). Renseignements : [www.transisere.fr](http://www.transisere.fr). Possibilité de venir aussi des Hautes-Alpes par le col du Lautaret. Renseignements : [www.05voyageurs.com](http://www.05voyageurs.com) et [www.autocars-resalp.com](http://www.autocars-resalp.com)



IGN 3336 ET



Du parking avant Champhorent, prendre le sentier sur la gauche. Descendre sous le hameau de Champhorent jusqu'au Vénéon. Traverser le torrent sur un joli pont de pierre (relever la barrière), passer à gauche de la cascade de La Lavey et remonter en face jusqu'au hameau de la Raja (source). Continuer à grimper et pénétrer dans le vallon de la Lavey. Le sentier suit la rive droite du torrent. Passer au Clot des Eymard et traverser le torrent par un pont en pierre pour remonter sur la rive gauche. Franchir des dalles en pente douce et atteindre le refuge qui se trouve juste derrière.



A disposition : des jeux en bois géants, des jeux de société, une bibliothèque pour petits et grands, ou des boîtes de couleur pour un atelier dessin. Certains soirs sont programmés un concert à la bougie, un spectacle ou une projection !



En famille, flânerie aux alentours du refuge, cueillette de framboises et de myrtilles, rafraîchissements au torrent (baignade, pêche), exploration de la vie sauvage du vallon, observation des cascades, recherche des empreintes et terriers... Ou petit défi escalade et slackline sur les blocs qui entourent le refuge (chaussons et crash-pad à disposition). Et le soir, profitez de la fin de la journée pour assister au retour des troupeaux de brebis, du coucher de soleil pour observer chamois, marmottes et renards.



Trois dortoirs (respectivement 18, 16 et 10 places) équipés de matelas, oreillers et couettes. Sanitaires intérieurs, chaise haute dans la salle à manger.



# 19 | CHALET ALPIN DE LA BÉRARDE

[OISANS - ISÈRE - ALT. 1740 M]

— ST-CRISTOPHE-EN-OISANS / LA BÉRARDE —



fédération française  
des clubs alpins  
et de montagne

61 places

De fin mars au 8 mai et du 2 juin au 10 septembre + week-ends de mai sur réservation pour groupes.

Gardiennage : **Bénédicte SCHOULER**

Contact : **04 76 79 53 58**

Courriel : **chaletlabeledarde@ffcam.fr**

Site : **chaletlabeledarde.ffcam.fr**

Accessible en voiture 0 m



Depuis la D1091, prendre la D530 en direction de St-Christophe-en-Oisans / La Bérarde, jusqu'au parking.  
Coordonnées GPS du parking : 44°55'50.8"N 6°17'37.3"E



Bus Transisère entre Grenoble et Bourg d'Oisans (lignes 3000 et 3030), puis correspondance vers La Bérarde (ligne 3040). Renseignements : [www.transisere.fr](http://www.transisere.fr)  
Possibilité de venir aussi des Hautes-Alpes par le col du Lautaret.  
Renseignements : [www.05voyageurs.com](http://www.05voyageurs.com) et [www.autocars-resalp.com](http://www.autocars-resalp.com)



IGN 3436 ET & 3336 ET



Des jeux, une table de ping-pong et une grande terrasse herbeuse où vos enfants pourront courir en toute liberté.



Nombreuses balades en famille à partir du chalet.



Petits dortoirs de 2 à 5 places avec sanitaires et douches, WIFI gratuit, salle de réunion. Vous serez logés dans des chambres familiales équipées de salles de bain privatives.  
Nous avons à disposition un chauffe-biberon, une chaise haute.







## 20 | REFUGE DU CHÂTELLERET

[OISANS - ISÈRE - ALT. 2225 M]

— ST-CRISTOPHE-EN-OISANS / LA BÉRARDE —



Facile d'accès, le refuge du Châtelieret vous ouvre les portes de la haute montagne. Lieu du bivouac de Pierre Gaspard lors de la première ascension de la Meije, le refuge est un lien entre le monde d'en bas et les cimes. Au refuge, vous trouverez un confort simple, mais chaleureux et authentique, loin des lumières et du chaos de la ville. Le refuge n'est ni une cabane ni un hôtel, c'est un lieu de rencontres et de nouvelles expériences. En passant une nuit au refuge, vous vivrez une expérience unique dans ce monde magique. Que vous soyez alpiniste, grimpeur, randonneur ou simple contemplateur, dans le vallon des Etançons vous pourrez vivre votre aventure.



fédération française  
des clubs alpins  
et de montagne

68 places

Gardé de mi-juin à début septembre

Gardien : Charles ROMERO

Contact : 04 76 79 08 27

Courriel : [refugechatelleret@ffcam.fr](mailto:refugechatelleret@ffcam.fr)

Site : [refugechatelleret.ffcam.fr](http://refugechatelleret.ffcam.fr)



2h30



510 m



Depuis la D1091, prendre la D530 en direction de Saint-Christophe-en-Oisans / La Bérarde, jusqu'au parking.  
Coordonnées GPS du parking :  
45°3'58.91"N 6°20'9.812"E



Bus Transisère entre Grenoble et Bourg d'Oisans (lignes 3000 et 3030), puis correspondance vers La Bérarde (ligne 3040).  
Renseignements : [www.transisere.fr](http://www.transisere.fr). Possibilité de venir aussi des Hautes-Alpes par le col du Lautaret. Renseignements : [www.05voyageurs.com](http://www.05voyageurs.com) et [www.autocars-resalp.com](http://www.autocars-resalp.com)



IGN 3436 ET



Deux possibilités au départ : soit le sentier de la Tête de la Maye, soit le sentier qui démarre au niveau de La Chapelle de La Bérarde. Les deux sentiers se rejoignent au niveau du vallon de Bonnepierre, poursuivre alors jusqu'au refuge sur le sentier balisé.



Sur le sentier à partir de La Bérarde vous pourrez découvrir une nature bucolique avec sa faune et sa flore protégées. Depuis le Châtelieret, randonnez en direction du refuge du Promontoire pour contempler la face sud de la Meije et vous immerger dans le milieu de la haute montagne.



Sanitaires intérieurs, dortoirs : le refuge convient plutôt aux familles avec des enfants de plus de 7 ans.  
Nous vous proposons des produits locaux et artisanaux.





## 21 | REFUGE DU CARRELET

[OISANS - ISÈRE - ALT. 1909 M]

— ST-CHRISTOPHE-EN-OISANS / LA BÉRARDE —

Destination famille par excellence au cœur du parc national des Ecrins où se croisent aussi naturalistes, alpinistes en escale et montagnards en herbe. Le refuge du Carrelet est une vraie petite ferme (poules, ânes, chèvres, potager...) située au pied des principaux sommets des Ecrins, avec vue sur les glaciers ! Le plat du Carlez et son petit ruisseau est un havre de verdure, pause 100% nature, et vrai petit paradis pour les enfants : observation de la faune sauvage, escalade de blocs, jeux d'extérieur et jeux d'eau sont accessibles à proximité du refuge et en toute sécurité.



fédération française  
des clubs alpins  
et de montagne

44 places

Gardé de début juin à mi-septembre  
et week-ends de fin mai à fin septembre  
selon la météo

Gardiennne : **Mathilde DAHURON**

Contact : **06 07 74 41 59**

Courriel : **contact@refugeducarrelet.com**

Site : **refugeducarrelet.com**



1h15

200 m



Depuis la D1091, prendre la D530 en direction de St-Christophe-en-Oisans / La Bélarde, jusqu'au parking de bout de route.

Coordonnées GPS du parking : 44°55'50.8"N 6°17'37.3"E



Bus Transisère T75 (Grenoble-Bourg d'Oisans) puis T77 (Bourg d'Oisans-la Bélarde).

Renseignements : **www.transisere.fr**. Possibilité de venir aussi des Hautes-Alpes par le col du Lautaret. Renseignements : **www.05voyageurs.com** et **www.autocars-resalp.com**



IGN 3436 ET



Traversez le hameau de La Bélarde (ou le parking situé en dessous de celui-ci) pour prendre un chemin qui longe le torrent du Vénéon en rive droite. Jusqu'au refuge du Carrelet cet itinéraire reste très doux. Vous pourrez faire une boucle pour le retour en empruntant la passerelle traversant le Vénéon située sur le plat du Carlez.



Toilettes adaptées, sièges rehausseurs, chaises hautes, lits parapluies, table à langer, crocs de petites tailles, jeux intérieurs et extérieurs, bibliothèque jeunesse et adulte.



Accueil d'animaux bâtés (ânes, chevaux, mules...) dans l'alpage. Jeux extérieurs : jeux d'eau (petit ruisseau et fontaine), jeux d'escalade sur blocs, Frisbee, badminton, pétanque, moly, ballons... Animation nature et observation faune/flore tous les jeudis de juillet/août avec les gardes du Parc national des Ecrins. Randonnée à la journée : AR au refuge Temple-Ecrins, boucle au fond de la vallée du Vénéon vers le glacier de la Pilatte, boucle au fond du vallon du Chardon vers le glacier du Chardon.



Douche chaude solaire, petits dortoirs de 2 à 8 couchages avec couettes, sanitaires intérieurs à l'étage avec lavabos, douche et toilettes, location de draps de sac, poêle à bois, bibliothèque et jeux, chaussons et crocs à disposition.



## 22 | REFUGE DE TEMPLE ECRINS

[OISANS - ISÈRE - ALT. 2410 M]

— ST-CHRISTOPHE-EN-OISANS / LA BÉRARDE —

La position particulière offre une vue ouverte sur les glaciers et les plus prestigieux sommets du massif, tout en ayant les pieds dans la pelouse alpine. Aux portes du refuge, la faune et la flore alpine raviront petits et grands amoureux de nature.

Premier pas vers la haute montagne, le refuge offre un magnifique panorama sur les sommets et les glaciers de l'Oisans.

Observation de la faune et de la flore caractéristique du Parc national des Ecrins.



ACCUEIL  
6/18  
ANS



fédération française  
des clubs alpins  
et de montagne

48 places

Gardé de mi-juin à mi-septembre

Gardienné par : Marie GARDENT

Contact : 04 76 79 08 28

06 86 01 52 49

Courriel : [refugetempleecrins@ffcam.fr](mailto:refugetempleecrins@ffcam.fr)

Site : [refugetempleecrins.ffcam.fr](http://refugetempleecrins.ffcam.fr)

[temple-ecrins.com](http://temple-ecrins.com)



2h30

710 m



Depuis la D1091, prendre la D530 en direction de St-Christophe-en-Oisans / La Bélarde, jusqu'au parking. Coordonnées GPS du parking : 44°55'50.8"N 6°17'37.3"E



Bus Transisère T75 (Grenoble-Bourg d'Oisans) puis T77 (Bourg d'Oisans-La Bélarde).

Renseignements : [www.transisere.fr](http://www.transisere.fr)

Possibilité de venir aussi des Hautes-Alpes par le col du Lautaret. Renseignements : [www.05voyageurs.com](http://www.05voyageurs.com) et [www.autocars-resalp.com](http://www.autocars-resalp.com)



IGN 3436 ET



D'accès facile, le refuge de Temple Ecrins est un premier pas vers la haute montagne. Traversez le hameau de La Bélarde (ou le parking situé en dessous de celui-ci) pour prendre un chemin qui longe le torrent du Vénéon (rive droite) en direction du refuge du Carrelet. La première partie, longeant le Vénéon, remonte en pente douce le vallon de la Pilatte. Après avoir dépassé le refuge du Carrelet, il reste environ 1h15 de montée à travers les pins cembro.



Observation de la faune sauvage, observation de la flore caractéristique du parc national des Ecrins, randonnée facile, accès au refuge de la Pilatte



Douches chaudes, sanitaires intérieurs, bibliothèque, jeux de société, jeux d'extérieur, chaussons de petites tailles, poêle à bois, couettes, couchages en dortoirs individuels ou dans des alcoves de 3, cuisine maison avec des produits locaux et/ou bio, vaste terrasse ensoleillée





## 23 | REFUGE DES CLOTS

[OISANS/EMPARIS - ISÈRE - ALT. 1515 M]

— MIZOËN —



20 places  
Gardé de mi-mai à mi-octobre  
Gardien : **Didier GRILLET**  
Contact : **06 41 66 40 80**  
Courriel : [grilletdidier@yahoo.fr](mailto:grilletdidier@yahoo.fr)  
Site : [lerefugedesclots.com](http://lerefugedesclots.com)



1h30

300 m



Depuis Grenoble emprunter la RD 1091 en direction de Briançon. Après le barrage du Chambon, suivre Mizoën (vallée du Ferrand), puis le hameau des Aymes. Le traverser et emprunter un chemin carrossable jusqu'au parking.

Coordonnées GPS du parking : 45°02'58.0"N 6°09'20.6"E



Depuis Grenoble ou Bourg d'Oisans, empruntez la ligne de bus à destination des Deux Alpes. S'arrêter au barrage du Chambon d'où part un sentier pour Mizoën et les Aymes puis le refuge des Clots. Attention 400 m de dénivelé supplémentaire et 1 h 30 de marche en plus.



IGN 3336 ET



Idéalement situé au-dessus du lac du Chambon, à mi-hauteur du plateau d'Emparis, le site des Clots vous surprendra par son aspect secret et préservé. Depuis le parking au hameau des Aymes, un superbe sentier panoramique en balcon, au-dessus du lac du Chambon, parfumé par les lavandes sauvages, vous emmène jusqu'au hameau des Clots et son charmant refuge sur les contreforts du plateau d'Emparis (GR 50 / 54 C).



Lit bébé et chaise haute sont à disposition pour les plus petits. Des jeux de société et une bibliothèque adulte et enfants sont également à disposition.



Autour du refuge, sont accessibles : un sentier découverte, des jeux extérieurs, une slackline, une via ferrata, la cascade pétrifiante de la Pisse... mais aussi un hamac.



Dortoirs « familles », sanitaire intérieur, chaussons et crocs de petites tailles, lit parapluie, siège bébé, rehausseur et repas adaptés aux enfants.





## 24 | REFUGE DES MOUTERRES

[OISANS/EMPARIS - ISÈRE - ALT. 2250 M]

— MIZOËN —

Le refuge se situe à 2250 m d'altitude sur le magnifique Plateau d'Emparis où la richesse biologique du site est exceptionnelle. L'accès au refuge est facile, il est donc un lieu idéal pour faire découvrir aux enfants la montagne et leur première nuitée en refuge.

Chamois et marmottes sont aussi au rendez-vous. Un bouquetin vient nous rendre visite le soir, tout dépend de son humeur. Le tout, autour d'une tarte aux myrtilles, bien sûr !



27 places

Gardé de mi-juin à mi-septembre

Gardiennne : **Stéphanie THOMASSON**

Contact : **06 67 39 48 07**

Courriel :

**refugelesmouterres@orange.fr**

Site : **refugelesmouterres.com**



3h

510 m



Accès depuis Mizoën - Les Aymes parking des Clots ou bien accès depuis Besse-en-Oisans.

Coordonnées GPS du parking : 45°03'18.7"N 6°12'46.5"E



IGN 3335 ET



Au départ de Mizoën - Les Aymes, le chemin emprunte le GR50-54 VT (Tour du Dauphiné) qui monte jusqu'au refuge des Clots (il est également possible de faire le crochet par le sentier de découverte) : une halte s'impose, pour admirer l'immense cascade de la Pisse et le panorama ! Continuez ensuite la montée, assez raide, jusqu'au Plateau d'Emparis où se situe le refuge des Mouterres, qui vous apparaîtra juste à droite en arrivant.



Nombreux jeux de société, animaux de ferme.



Pendant l'été, les gardiens mettent en place des activités (jeu de l'oie grandeur nature et peut-être que le Dahu viendra autour du refuge un soir...).



Douches, sanitaires intérieurs.





## 25 | REFUGE DE FONT TURBAT

[VALBONNAIS - ISÈRE - ALT. 2170 M]

— VALJOUFFREY —

Situé au pied des sources de la Bonne, le refuge de Font Turbat est une perle méconnue, nichée sur la moraine face à l'imposante face nord de l'Olan, l'une des plus hautes et des plus verticales faces de granit des Alpes. La marche d'approche, débonnaire, est accessible à tous et traverse petits bois, alpages et moraines. Le refuge est un havre chaleureux et confidentiel, où vous trouverez un accueil soigné, une restauration aux petits oignons, un petit salon cosy et une terrasse ensoleillée pour vous ressourcer et découvrir le monde de la haute montagne. Une expérience à partager entre générations et se forger des souvenirs de famille inoubliables !



ACCUEIL  
1/18  
ANS



fédération française  
des clubs alpins  
et de montagne

39 places  
Gardé de mi-juin à mi-septembre  
Gardiennne : Anoucka HRDY  
Contact : 04 76 30 29 23 en saison  
06 19 70 13 35 hors saison  
Hors ouverture : 07 86 33 42 57  
Courriel : [refugefontturbat@ffcam.fr](mailto:refugefontturbat@ffcam.fr)  
Site : [refugefontturbat.ffcam.fr](http://refugefontturbat.ffcam.fr)



3h30

950 m



Depuis l'Isère : N85 direction La Mure. Après Pierre-Châtel, prendre la D526 direction Entraigues puis utiliser la D117 jusqu'au parking.

Depuis les Hautes-Alpes : N85 direction La Mure. Après La-Salle-en-Beaumont, prendre la direction de Valbonnais sur la D526. A Entraigues, utiliser la D117 jusqu'au parking. Coordonnées GPS du parking : 44°52'07.7"N 6°05'11.3"E



Depuis la gare routière de Grenoble : Cars jusqu'à Entraigues (Cie : Transisère. Horaires sur [www.transisere.fr](http://www.transisere.fr)). Puis emprunter la ligne 4120 La Mure / Valjouffrey et descendre à « Entraigues-Place » pour prendre la navette du service communal de Valjouffrey ([www.valjouffrey.fr](http://www.valjouffrey.fr) / max. 8 passagers).



IGN 3336 ET



Depuis le parking, empruntez le sentier par le hameau des Charmettes et continuez en fond de vallée le long du ruisseau. Vous croiserez la cascade de la Pisse au niveau du lieu-dit de La Ferrière. Ensuite, passez près de la cabane de Châtellerat, continuez toujours le long du ruisseau et lorsque vous arriverez à la cabane de la Maye vous serez quasiment arrivés au refuge de Font-Turbat (sentier balisé, adapté à des enfants qui ont déjà fait de la randonnée).



Lit parapluie et chaise haute sont à disposition au refuge pour les plus petits.



Les trois enfants de la gardienne vous attendent pour vous faire découvrir le refuge et ses environs !



Quatre dortoirs (6 à 16 couchettes) équipés de couettes et oreillers. Les clients sont regroupés en fonction de l'heure de réveil (jusqu'à 8h30). Possibilité de prendre une douche bien chaude, avec des toilettes à l'intérieur, lavabo et savon.





## A LA RECHERCHE DES TAMPONS REFUGES EN FAMILLE !

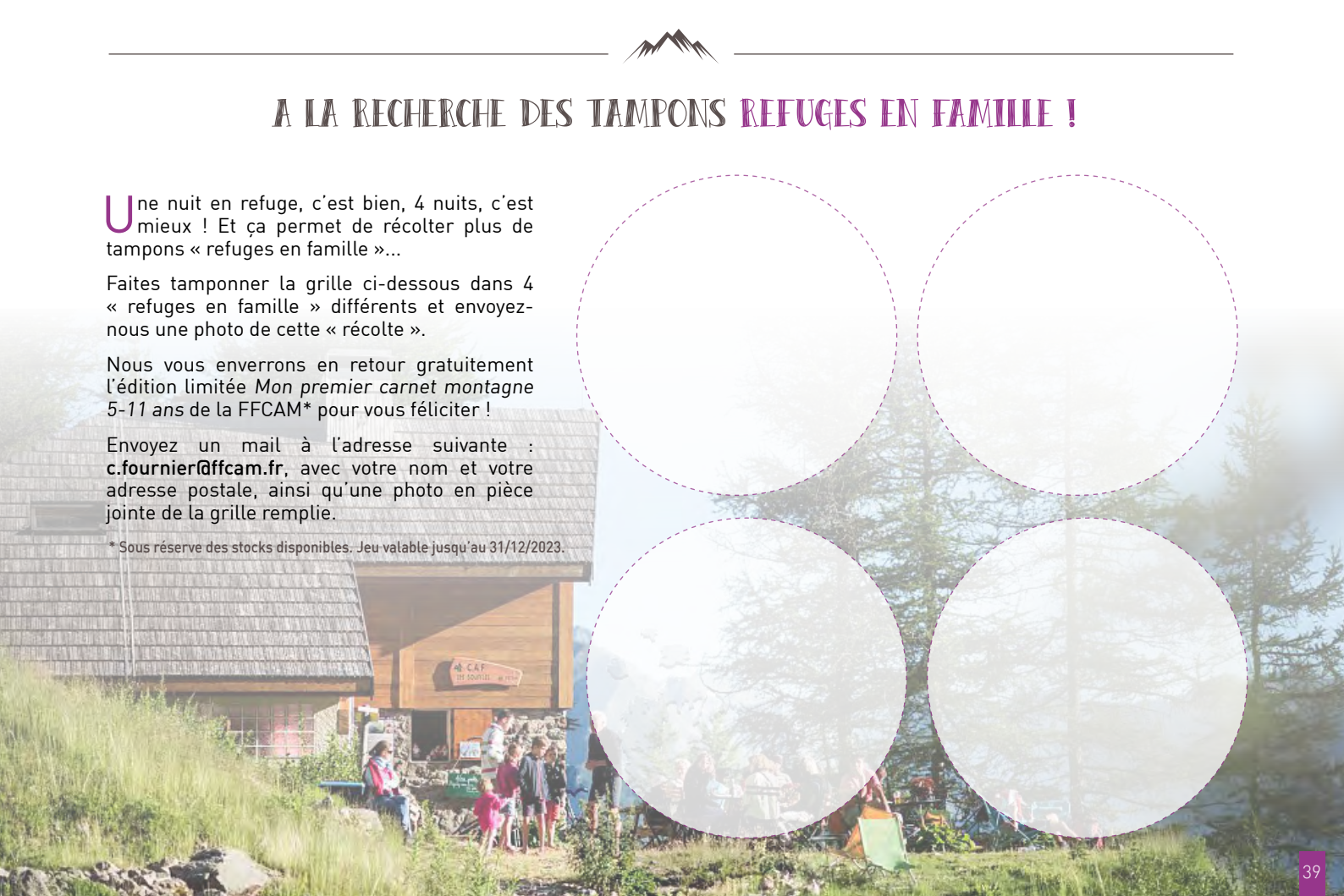
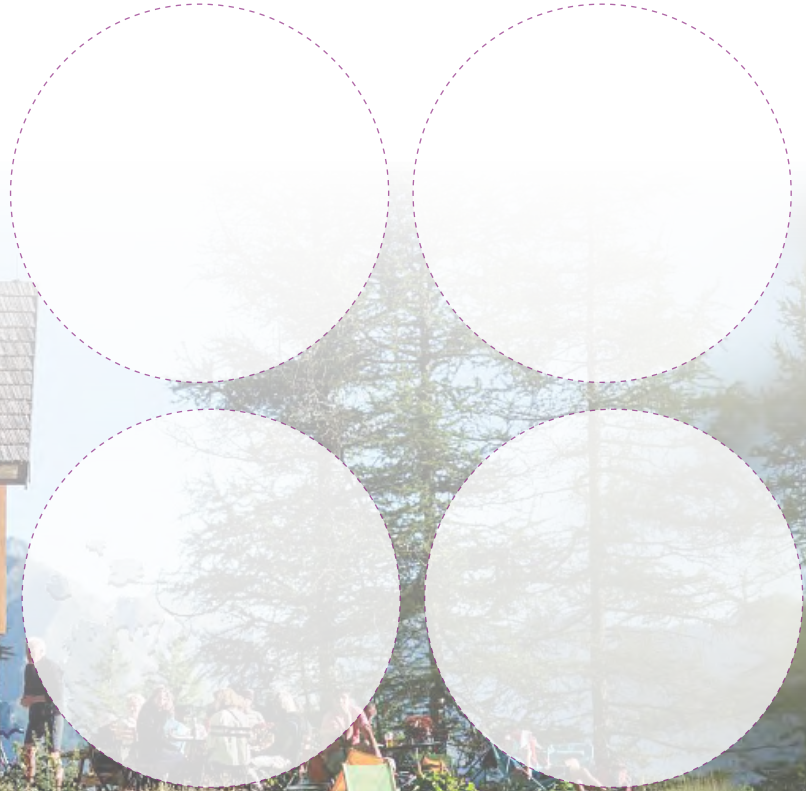
Une nuit en refuge, c'est bien, 4 nuits, c'est mieux ! Et ça permet de récolter plus de tampons « refuges en famille »...

Faites tamponner la grille ci-dessous dans 4 « refuges en famille » différents et envoyez-nous une photo de cette « récolte ».

Nous vous enverrons en retour gratuitement l'édition limitée *Mon premier carnet montagne 5-11 ans* de la FFCAM\* pour vous féliciter !

Envoyez un mail à l'adresse suivante : **c.fournier@ffcam.fr**, avec votre nom et votre adresse postale, ainsi qu'une photo en pièce jointe de la grille remplie.

\* Sous réserve des stocks disponibles. Jeu valable jusqu'au 31/12/2023.



# *L'esprit Club Alpin*

« Grâce à nos partenaires territoriaux et à la collaboration des gardiens et de leurs représentants, il nous a été possible d'élaborer cette brochure *Refuges en famille dans les Ecrins* : merci à eux. Nous espérons que votre escale demeurera un souvenir inoubliable, faite de découvertes de l'environnement montagnard et de riches partages en famille. Bon séjour en refuge ! »

Guillaume Ponchon,  
Président du comité FFCAM des Hautes-Alpes

Françoise Laurent et Adrien Vassard,  
Co-présidents du comité FFCAM de l'Isère

**ffcam.fr**

réservez votre refuge en ligne



Maison des sports, 7 rue de l'Industrie, 38320 Eybens  
Mail : [contact@ffcam38.com](mailto:contact@ffcam38.com) - Site : [cd-isere.ffcam.fr](http://cd-isere.ffcam.fr)  
Facebook : [www.facebook.com/ffcam38/](http://www.facebook.com/ffcam38/)



Chalet alpin de l'Eychauda, le Sarret, 05340 Vallouise-Pelvoux  
Mail : [cd05ffcam@gmail.com](mailto:cd05ffcam@gmail.com) - Site : [cd05.ffcam.fr](http://cd05.ffcam.fr)  
Facebook : [www.facebook.com/ffcam05/](http://www.facebook.com/ffcam05/)